

VERDUN

# Le théâtre ferme ses portes

C'est une décision « difficile » et précipitée. Le Grand Verdun a acté ce mercredi la fermeture du théâtre municipal pour raisons de sécurité. La collectivité assure vouloir entreprendre la restauration de cet illustre bâtiment.

« Notre objectif, c'est de rendre le théâtre dans son écrin d'origine », insiste Antoni Griggio, vice-président de la communauté d'agglomération du Grand Verdun en charge de la culture. La décision est très soudaine. Si la collectivité a affirmé depuis 2014 sa volonté de rénover le théâtre municipal, le calendrier a été bousculé. « Cette décision est le résultat d'un certain nombre d'incidents », confirme le maire et président du Grand Verdun Samuel Hazard.

En début de semaine, du monoxyde de carbone s'est échappé de la chaudière du bâtiment suite à

une défaillance du brûleur. Le chauffage a dû être complètement coupé pour la représentation de mardi soir.

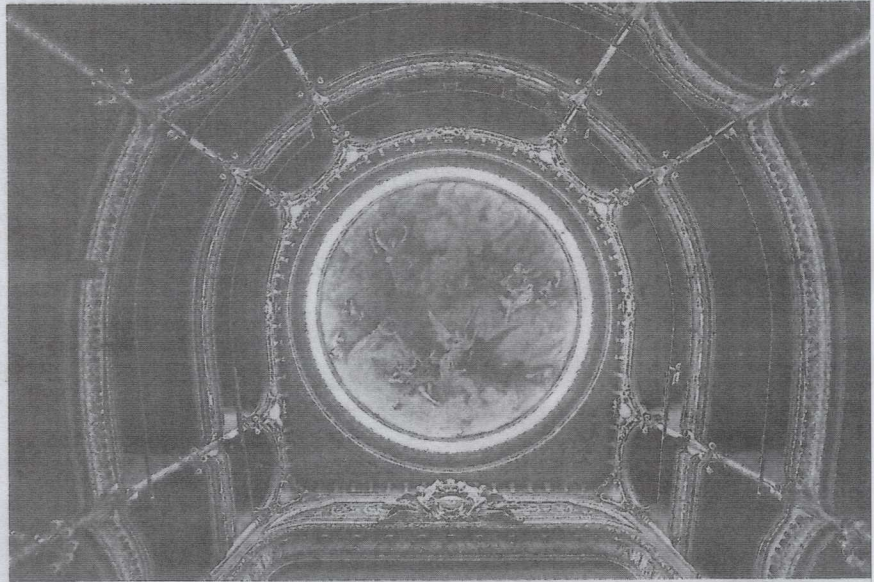
« La commission de sécurité qui est passée la semaine dernière a rendu un avis défavorable avec demande de fermeture imminente », annonce le maire de Verdun. Devant cette avalanche de mauvaises nouvelles, « dans un esprit de responsabilité, nous avons décidé de fermer le théâtre. Il en va de la sécurité du personnel et des spectateurs ».

## Des solutions à trouver

La collectivité se retrouve face à une situation de crise, et doit gérer l'urgence, car l'activité du théâtre est évidemment calée de longue date. Il y a déjà les dates proposées par Transversales, l'association qui gère la programmation du théâtre, mais aussi les nombreux ateliers et résidences d'artistes.

« Tout sera mis en œuvre pour qu'il y ait une continuité dans la programmation culturelle dans les lieux que la collectivité a à disposition », assure Antoni Griggio. Des solutions sont actuellement à l'étude avec les communes voisines. Le collège Saint-Jean à Verdun a d'ores et déjà accepté de prêter sa salle pour les deux prochaines représentations prévues par Transversales.

La collectivité savait que le théâtre devrait fermer un jour, dans la



Théâtre à l'italienne construit en 1893, bombardé pendant la guerre de Verdun et reconstruit en 1925, cette salle de spectacles est un lieu exceptionnel. Photo Franck LALLEMAND

perspective de travaux conséquents de rénovation.

« Dès 2014, nous avons saisi la DRAC (Direction régionale des affaires culturelles) en vue de la réhabiliter », rappelle Samuel Hazard. Près de trois ans plus tard, la demande de protection au titre des Monuments Historiques n'aurait toujours pas été instruite...

Le théâtre ferme donc ses portes

dès ce mercredi, dans la précipitation, alors qu'aucun projet de réhabilitation n'est encore acté ni même à l'étude.

## Pour plusieurs années

« C'est à nous qu'échoit la responsabilité de le fermer, alors que nous sommes la collectivité qui a affirmé depuis le début que nous voulons sauvegarder cet écrin ma-

gnifique », se désole Antoni Griggio.

La fermeture va se prolonger plusieurs années, « au moins trois ans », estime la collectivité, le temps de choisir un programmiste, d'évaluer le coût des travaux de remise aux normes, et de lancer le chantier.

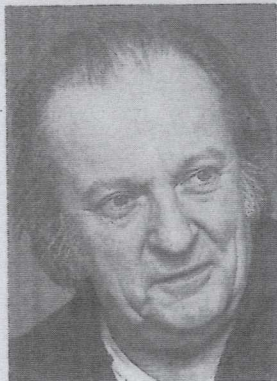
Léa BOSCHIERO

lea.boschiero@estrepubliain.fr

« Il en va de la sécurité du personnel et des spectateurs » Samuel Hazard Président du Grand Verdun

## « Ce lieu, il faut le défendre fort »

S'il en est un qui connaît bien ce lieu, c'est lui. Didier Patard est le directeur de l'association Transversales, qui gère depuis 20 ans la programmation du théâtre de Verdun. Lui aussi a appris la nouvelle mercredi dans la journée. « C'est une décision soudaine,



Didier Patard, directeur de l'association Transversales. Photo F.L.

ne, mais pas inattendue, je ne suis pas tombé des nues », confie-t-il.

Didier Patard sait mieux que quiconque que ce lieu a besoin d'être rénové, remis aux normes, réhabilité. « C'est normal qu'il y ait des travaux. Mais je serai attentif à ce qu'il y ait une continuité du service culturel sur l'agglomération verdunoise. » Car le théâtre, ce n'est pas que la programmation de dizaines de représentations chaque année, « ça, c'est la partie émergée de l'iceberg, il y a aussi tous les ateliers, les résidences et le travail avec les gamins des quartiers, c'est un véritable outil de service public ».

## Jauge de 300 places

Jusqu'en juillet, le programme du théâtre est plein. Il faut donc trouver des solutions. « Le problème c'est que, pour certains spectacles, il faut une jauge de 300 places. » Et cela ne court pas les rues dans l'agglomération verdunoise. Car l'association ne programme pas que du théâtre

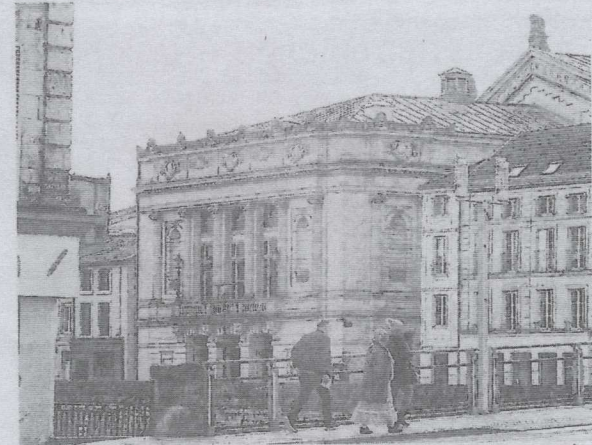
mais aussi de la musique, du cirque (qui demande beaucoup d'espace) et de la danse.

Cette décision est d'autant plus difficile qu'elle intervient au cours d'une saison particulièrement réussie pour Transversales. « Au théâtre nous avons une jauge moyenne de 260 places, mais il faut prendre en compte le fait que des spectacles ont plusieurs représentations. Depuis la rentrée de septembre, nous avons été plusieurs fois à guichets fermés. »

## « Un objet d'art à lui tout seul »

Didier Patard n'espère qu'une chose. Que cette fermeture donne lieu à la rénovation tant attendue de ce lieu d'exception. « Il faut le défendre ce théâtre, il faut le défendre fort. Je crois que c'est un bâtiment qui est aimé des Verdunois. »

Rénover un théâtre à l'italienne, c'est possible. « On s'aperçoit aujourd'hui qu'ils peuvent être



Des solutions sont à l'étude pour maintenir les spectacles programmés par Transversales. Photo F.L.

réhabilités de manière actuelle. Ce sont des salles de spectacles qui ont un phénomène acoustique et de proximité très fort. »

Ces dernières années, le théâtre a connu de menus travaux ici et

là. Mais rien de suffisant. « Il a besoin de soins, souffle Didier Patard, il a besoin d'être respecté. C'est un objet d'art à lui tout seul. »

L.Bo  
55904 - V1